

## N<sub>2</sub> キャリアを用いた、非水溶試料による 医薬品残留溶媒の分析 (第十七改正日本薬局方第二追補、USP467)

医薬品残留溶媒の試験法は、第十七改正日本薬局方や USP (米国薬局方) General Chapters <467> Residual Solvents に規定されており、主にヘッドスペース GC 法が用いられます。医薬品中の残留溶媒はヒトの健康に及ぼし得るリスクに基づいてクラス 1 からクラス 3 に分類され厳密に管理されており、高感度な分析が求められています。分析の際に一般的に使用されるキャリアガスは He ですが、昨今 He の枯渇が問題となっているため、N<sub>2</sub> などの代替キャリアガスを用いた分析が求められています。

本稿では、第十七改正日本薬局方第二追補に準拠し、キャリアガスに N<sub>2</sub> を用いた、クラス 1・クラス 2 の非水溶性試料の分析結果を紹介します。

N. Iwasa, T. Wada

### 装置構成と分析条件

ガスクロマトグラフ Nexis™ GC-2030 と島津ヘッドスペースガスサンプラ HS-20 を接続し、第十七改正日本薬局方第二追補に準拠し、記載されたクラス 1 およびクラス 2 の標準溶液を調製し、カラムの種類、カラム温度、スプリット比の異なる操作法 A および操作法 B で測定しました。非水溶性試料測定における GC および HS-20 分析条件を表 1 に示します。

表 1 非水溶性試料 分析条件

GC 分析条件 (操作法 A・操作法 B)	
Model	: Nexis GC-2030
Detector	: 水素炎イオン化検出器 FID-2030
Column	: A) SH-Rxi™-624 Sil MS (0.53 mm I.D.×30 m, d.f.= 3 μm) B) SH-Stabilwax (0.32 mm I.D.×30 m, d.f.= 0.25 μm)
Column temperature	: A) 40 °C (20 min) – 10 °C/min – 240 °C (20min) Total 60 min B) 50 °C (20 min) – 6 °C/min – 165 °C (20 min) Total 59.17 min
Injection Mode	: A) Split 1:5 B) Split 1:10
Carrier Gas Controller	: 線速度 (N <sub>2</sub> )
Linear Velocity	: 35 cm/sec
Detector Temperature	: 250 °C
FID H <sub>2</sub> Flow Rate	: 32 mL/min
FID Make up Flow Rate	: 24 mL/min (N <sub>2</sub> )
FID Air Flow Rate	: 200 mL/min
Injection Volume	: 1 μL
HS-20 分析条件 (操作法 A・操作法 B 共通)	
Oven Temperature	: 80 °C
Sample Line Temperature	: 90 °C
Transfer Line Temperature	: 105 °C
Vial Stirring	: Off
Vial Volume	: 20 mL
Vial Heat-retention Time	: 45 min
Vial Pressurization Time	: 1 min
Vial Pressure	: 68.9 kPa
Loading Time	: 0.5 min
Needle Flush Time	: 5 min

### ■ クラス 1 標準溶液分析 (非水溶性試料)

図 1 に操作法 A の分析結果を、図 2 に操作法 B の分析結果を示しました。またそれぞれのピークにおける SN 比および再現性結果を表 2 および表 3 に示します。

操作法 A では「1,1,1-トリクロロエタンのピークの SN 比は 5 以上、個々のピーク面積の相対標準偏差が 15%以下」と良好であり、操作法 B では「ベンゼンのピークの SN 比は 5 以上、個々のピーク面積の相対標準偏差が 15%以下」と良好な結果が得られました。

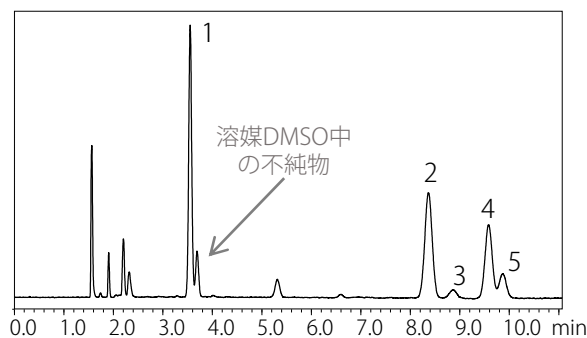


図 1 操作法 A によるクラス 1 標準溶液クロマトグラム (非水溶性試料)

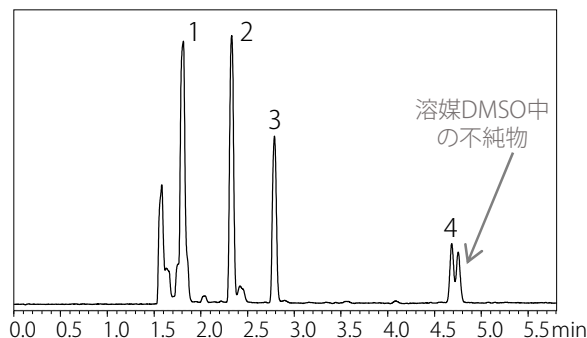


図 2 操作法 B によるクラス 1 標準溶液クロマトグラム (非水溶性試料)

表 2 クラス 1 標準溶液 SN 比および再現性 操作法 A

ピーク No.	化合物	SN 比* <sup>1</sup>	相対標準偏差% (n=6)* <sup>1</sup>
1	1,1-Dichloroethane	325	2.95
2	1,1,1-Trichloroethane	140	3.08
3	Carbon tetrachloride	12	2.83
4	Benzene	140	2.72
5	1,2-Dichloroethane	46	1.67

表 3 クラス 1 標準溶液 SN 比および再現性 操作法 B

ピーク No.	化合物	SN 比* <sup>1</sup>	相対標準偏差% (n=6)* <sup>1</sup>
1	1,1-Dichloroethane	290	2.15
2	1,1,1-Trichloroethane +Carbon tetrachloride	383	3.44
3	Benzene	188	3.79
4	1,2-Dichloroethane	94	1.46

表 2 および表 3 において、規定項目については赤字で記しました。

\*1 SN 比および相対標準偏差は参考値であり、保証値ではありません。

## ■ クラス 2 標準溶液分析 (非水溶性試料)

図 3 に操作法 A の分析結果を、図 4 に操作法 B の分析結果を示します。(クラス 2A: 黒、クラス 2B: ピンク、MiBK: 青)  
システム適合性について、操作法 A では「アセトニトリルとジクロロメタンのピーク分離度は 1.0 以上」であり、操作法 B では「アセトニトリルと cis-1,2-ジクロロエテンのピーク分離度は 1.0 以上」であり、良好な結果が得られました。

\* 図中に記している分離度の値は参考値であり、保証値ではありません。

## ■ まとめ

ヘッドスペース GC 法を用いた非水溶性試料による医薬品残留溶媒分析において、キャリアガスに N<sub>2</sub> を用いた場合でも、He キャリアガスと同等の良好な分析結果が得られました。

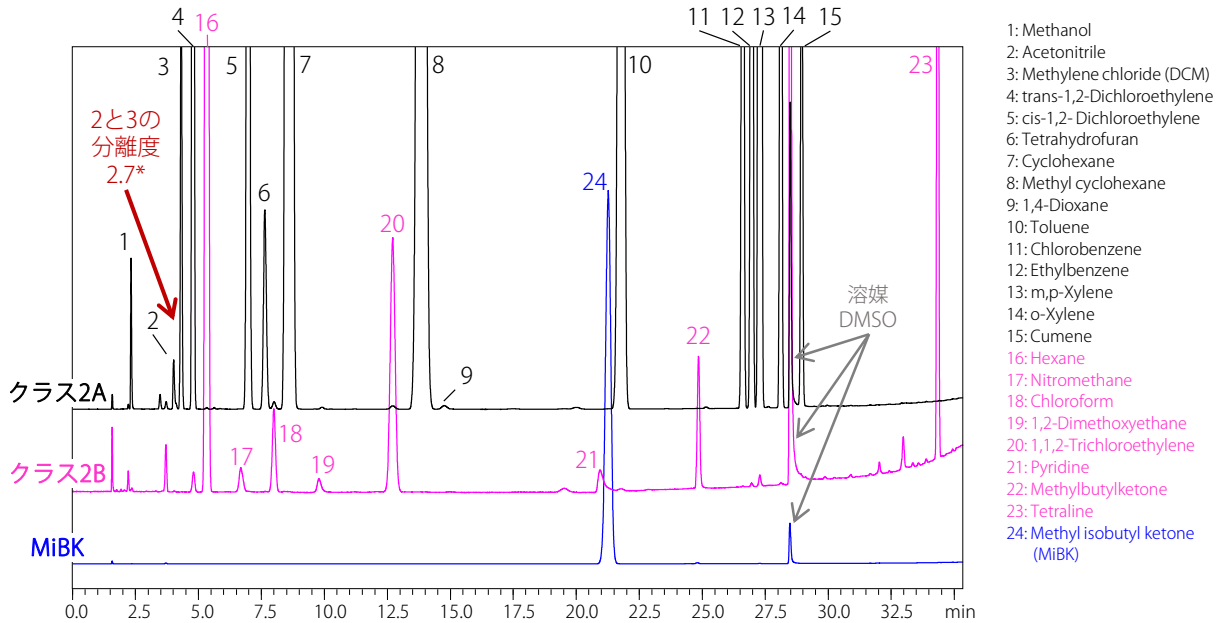


図 3 操作法 A によるクラス 2 標準溶液クロマトグラム (非水溶性試料)

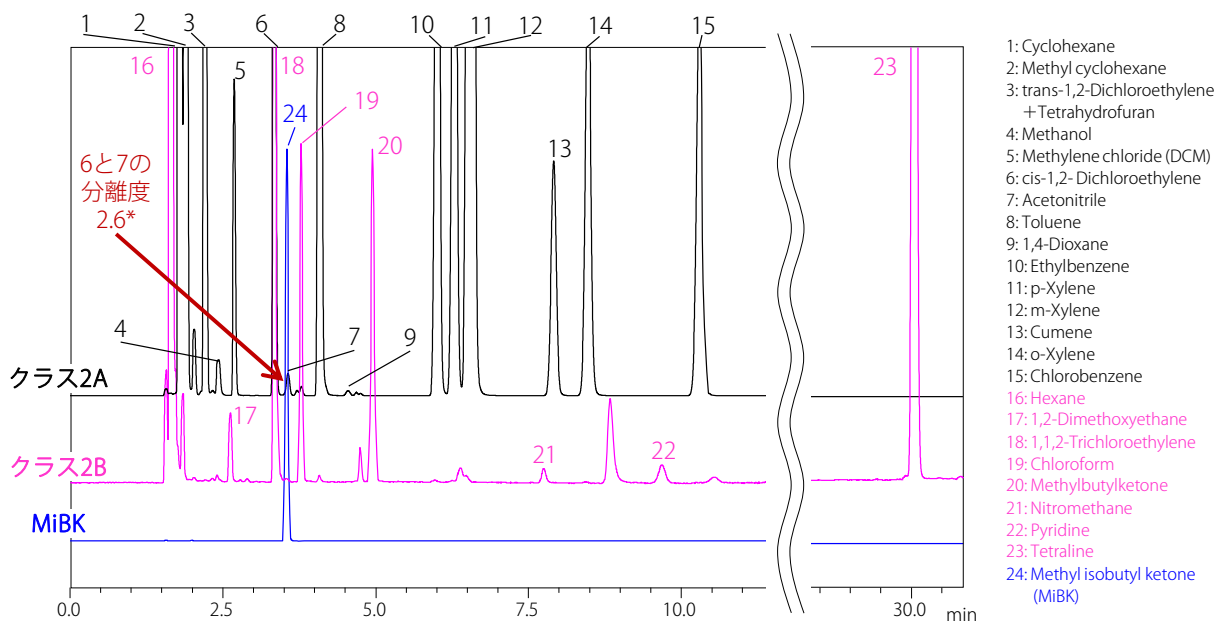


図 4 操作法 B によるクラス 2 標準溶液クロマトグラム (非水溶性試料)

Nexis は、株式会社 島津製作所の日本およびその他の国における商標です。  
Rxi は、Restek Corporation の米国およびその他の国における商標または登録商標です。  
その他、本文中に記載されている会社名および製品名は、各社の商標および登録商標です。  
本文中では「TM」、「®」を明記していません。

**株式会社 島津製作所** 分析計測事業部  
グローバルアプリケーション開発センター

初版発行：2020年4月

島津コールセンター ☎0120-131691  
(075) 813-1691

※本資料は発行時の情報に基づいて作成されており、予告なく改訂することがあります。  
改訂版は下記の会員制 Web Solutions Navigator で閲覧できます。

<https://solutions.shimadzu.co.jp/solnavi/solnavi.htm>

会員制情報サービス「Shim-Solutions Club」にご登録ください。

<https://solutions.shimadzu.co.jp/>

会員制 Web の閲覧だけでなく、いろいろな情報サービスが受けられます。